

Centronic SensorControl SC431-II



CS

Návod na montáž a obsluhu Světelné čidlo dálkovým ovládáním

Důležité informace pro:

• montéry / • elektrikáře / • uživatele

Prosíme o předání odpovídajícím osobám!

Tento návod má být uchováván uživatelem.



Obsah

Všeobecné	3
Záruka	3
Bezpečnostní pokyny	3
Správné použití	4
Význam signalizace a tlačítek	5
Montáž.....	5
Nastavení ze závodu.....	6
Vysvětlení funkcí	6
Nastavení dálkového ovladače	8
Technické údaje	9
Výměna baterií	9
Čištění	10
Co dělat, když... ?	10
Všeobecné prohlášení o shodě.....	11

Všeobecné

Jednoduše namontovatelné zařízení SC431-II ovládá Váš závěs (roletu) v závislosti na nastavených prahových hodnotách pro sluneční záření a stmívání. V přístroji je kromě toho obsaženo i čidlo pro detekci rozbití skla.

Zařízení SC431-II lze kdykoliv ovládat ručně.

Záruka

Konstrukční změny a neodborná instalace v rozporu s tímto návodem a našimi ostatními pokyny mohou vést k vážným poraněním a ohrožení zdraví uživatelů, např. ke zhmoždění, takže konstrukční změny smí být provedeny pouze po dohodě s námi a s naším svolením, a musí být bezpodmínečně dodrženy naše pokyny, zvláště pak pokyny obsažené v tomto návodu na montáž a obsluhu.

Další úprava produktů v rozporu s určeným použitím není přípustná.

Výrobce finálního výrobku a montér musí dbát na to, aby byly při použití našich výrobků respektovány a dodržovány všechny náležitě zákonné a úřední předpisy, zvláště pak příslušné aktuální směrnice pro EMC, a to zejména s ohledem na výrobu finálního výrobku, instalaci a poradenství zákazníkům.

Bezpečnostní pokyny



Pozor

Tento návod prosím uschovejte!

- **Používat pouze v suchých prostorách.**
- **Používejte pouze nezměněné originální díly Becker.**
- **Udržujte osoby mimo jízdní dosah zařízení.**
- **Nedopustěte, aby se děti dostaly k ovládání.**
- **Dodržujte ustanovení specifická pro Vaši zemi.**
- **Použité baterie zlikvidujte odpovídajícím způsobem. Baterie nahraďte pouze bateriemi identického typu (CR 2032).**
- **Pokud je zařízení ovládáno jedním či více vysílači, musí být prostor pojezdu zařízení během provozu přehledný.**
- **Přístroj obsahuje malé díly, které by mohly být spolknuty.**

Správné použití

Přístroj SC431-II smí být používán **pouze** pro ovládání rolet a stínících zařízení.

- Prosím dejte pozor na to, aby bezdrátově ovládaná zařízení nebyla provozována v prostorách se zvýšeným rizikem rušení (např. nemocnice, letiště).
- Dálkové ovládání je přípustné pouze pro přístroje a zařízení, u nichž porucha funkce ručního ovladače nebo přijímače nezpůsobí nebezpečí pro osoby, zvířata či věci, nebo tam, kde je takovéto riziko kryto jinými bezpečnostními zařízeními.
- Provozovateli není poskytována ochrana před rušením, způsobeným jinými telekomunikačními zařízeními a koncovými zařízeními (např. i rádiovými zařízeními, které jsou řádně provozována ve stejném frekvenčním pásmu).



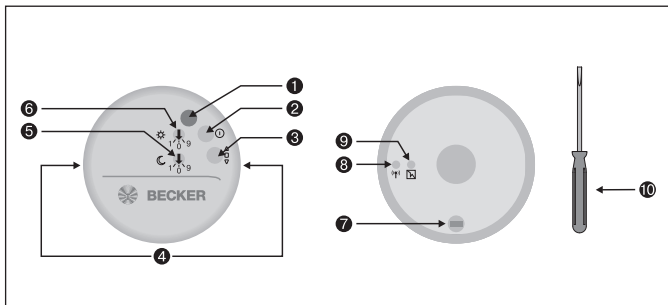
Upozornění

Dejte pozor na to, aby ovládání nebylo instalováno a provozováno v oblasti kovových ploch nebo magnetických polí.

Rádiová zařízení, vysílající na stejné frekvenci, mohou být příčinou poruchy příjmu.

Je třeba dbát na to, že dosah rádiového signálu je omezen legislativou a stavebními úpravami.

Význam signalizace a tlačítek



1. Kontrolka
2. Tlačítko Ručně/Automaticky
3. Tlačítko Nahoru/Stop/Dolů/Stop
4. Západkový háček
5. Regulátor prahové hodnoty stmívání
6. Regulátor prahové hodnoty slunečního záření
7. Světelné čidlo
8. Tlačítko program. režimu pro dálkové ovládání
9. Tlačítko Zap./Vyp. pro funkci rozbití skla
10. Nápopověda pro nastavení

Montáž



Upozornění

Před montáží na požadované místo zkontrolujte, zda vysílač a přijímač fungují bez závad.

Zařízení lze bez problémů upevnit na jakékoliv hladké okenní sklo. Okno je nutno před montáží čidla důkladně vyčistit.

Nastavení ze závodu

Regulátor prahové hodnoty slunečního záření: Poloha 5
Regulátor prahové hodnoty stmívání: Poloha 0
Funkce rozbití skla: vyp.

Vysvětlení funkcí

Funkce modelu SC431-II

Díky modelu SC431-II máte možnost chránit Vaše rostliny a nábytek před příliš silným slunečním zářením. Pokud dojde k překročení nastavené prahové hodnoty slunečního záření, závěs (roleta) se automaticky zatahuje, dokud není SC431-II zastíněn. Poté se zastaví a světelné čidlo opět uvolní.

Seřizovací režim

V seřizovacím režimu můžete pomocí kontrolky upravit prahovou hodnotu slunečního záření a stmívání.

Prahové hodnoty jsou prostřednictvím kontrolky signalizovány následujícím způsobem:

Kontrolka	Zelená	Červená
Funkce stínění před slunečním zářením/ stmívání	Bylo provedeno	Nebylo provedeno

Funkce stínění před slunečním zářením

Prahová hodnota slunečního záření je přednastavena na průměrnou hodnotu.

Prahovou hodnotu slunečního záření lze nastavit od silně zataženo (poloha 1) až po přímé sluneční záření. Při poloze 0 je funkce stínění před slunečním zářením vypnuta (kontrolka bliká 8x žlutě).

Prahová hodnota slunečního záření překročena po dobu delší jak 3 minuty. → Závěs (roleta) sjede dolů.

Sluneční záření nedosahuje prahové hodnoty déle jak 15 minut. → Závěs vyjede nahoru.

Funkce stmívání

Prahovou hodnotu stmívání lze nastavit od tmy (poloha 1) až po časné stmívání. Při poloze 0 je funkce stmívání vypnuta (kontrolka bliká 8x žlutě).

Není dosažena prahová hodnota stmívání. → Závěs (roleta) vyjede nahoru.






Upozornění

V nastavení z výroby je funkce stmívání vypnuta.

Funkce rozbití skla

Při otřesu okenní tabule je aktivováno čidlo pro detekci rozbití skla a závěs (roléta) sjede do spodní koncové polohy.

Stiskněte krátce tlačítko . Pokud kontrolka svítí červeně, je funkce detekce rozbití skla vypnutá. Pro její zapnutí znovu stiskněte tlačítko  a podržte jej stisknuté. Kontrolka změní barvu z červené na zelenou. Nyní je funkce detekce rozbití skla zapnutá. Pro její vypnutí znovu stiskněte tlačítko  a podržte jej stisknuté. Kontrolka změní barvu ze zelené na červenou. Nyní je funkce detekce rozbití skla vypnutá.



Upozornění

V nastavení z výroby je funkce detekce rozbití skla vypnutá.

TESTOVACÍ režim

V tomto režimu můžete model **SC431-II** testovat. V TESTOVACÍM režimu jsou doby funkce stínění zkráceny z minut na sekundy. Držte tlačítko Ručně/Automaticky stisknuté tak dlouho, dokud kontrolka nezabliká dvakrát zeleně. Nyní je TESTOVACÍ režim aktivní po dobu 5 minut.

Tlačítko Ručně/Automaticky

Pomocí tlačítka Ručně/Automaticky lze zapínat/vypínat automatické povely k jízdě (např. funkce stínění před slunečním zářením, funkce stmívání).

V ručním režimu se po stisknutí tlačítka krátce rozsvítí červená kontrolka.

V automatickém režimu se po stisknutí tlačítka krátce rozsvítí zelená kontrolka. Pro přepnutí znovu stiskněte tlačítko Ručně/Automaticky.

Kontrolka

Povel k jízdě je signalizován rozsvícením kontrolky.

Zelená: Pohyb nahoru - Červená: Stop - Žlutá: Pohyb dolů

Pokud výkon baterie klesá, kontrolka při vysílání bliká.

Vysílací výkon popř. dosah rádiového signálu se sníží, pokud klesá výkon baterie. Pokud již kontrolka při stisknutí tlačítka nesvítí, je nutno baterii vyměnit.

Nastavení dálkového ovladače



Upozornění

Před tím, než nastavíte zařízení SC431-II, musíte provést nahrání hlavní vysílače a musíte naprogramovat koncové polohy.

Nastavení hlavního vysílače

a) Uved'te přijímač do programovacího režimu



Upozornění

Řiďte se návodem na obsluhu přijímače.

- Vypněte napájení přijímače a po 5 sekundách jej opět zapněte.

nebo

- Stiskněte tlačítko program. režimu popř. spínač rádiového signálu na přijímači.

Přijímač je nyní po dobu 3 minut připraven k učení.

b) Nastavení hlavního vysílače

Během program. režimu přijímače držte tlačítko program. režimu na hlavním vysílači stisknuté tak dlouho, dokud přijímač nepotvrdí úspěšné naučení.

Tím je proces nastavení ukončen.

Nastavení dalších vysílačů

a) Držte tlačítko program. režimu hlavního vysílače, dokud přijímač nepotvrdí naučení.

b) Držte nyní tlačítko program. režimu nového vysílače, dokud přijímač nepotvrdí naučení.

c) Nyní ještě jednou stiskněte tlačítko program. režimu vysílače, který má být nově nastaven.

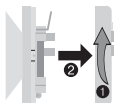
Přijímač potvrdí úspěšné naučení.

Maximální dosah rádiového signálu je na budově a v budově až 10 m a na volném prostranství až 100 m.

Technické údaje

Jmenovité napětí	3 V DC
Typ baterie	CR 2032
Druh ochrany	IP 20
Přípustná teplota okolního prostředí	0 až +55 °C
Vysílací frekvence	868,3 MHz

Výměna baterií



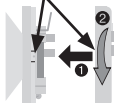
1. Otočte víkem krytu (1 mm) ve směru pohybu hodinových ručiček a sejměte jej.



2. Vyměňte baterii. Vložte novou baterii ve správné poloze a opatrně pod oba kovové háčky.



3. Na přístroj nasadte víko krytu a otočte ho (1 mm) proti směru pohybu hodinových ručiček.



Pozor

Při nasazování víka dbejte na to, aby háčky pro zapadnutí správně zapadly a nedošlo k jejich poškození.

Návod na montáž a obsluhu

Čištění

Zařízení očistěte pouze vlhkým hadříkem. Nepoužívejte čisticí prostředky, jelikož by mohly poškodit plast.

Co dělat, když... ?

Porucha	Příčina	Řešení
Pohon neběží, kontrolka nesvítí.	1. Prázdná baterie. 2. Baterie je špatně vložená.	1. Vložte novou baterii. 2. Vložte baterii správně.
Pohon neběží, kontrolka svítí.	1. Přijímač je mimo dosah vysílače. 2. Zařízení SC431-II není v přijímači nahráno.	1. Snižte vzdálenost k přijímači. 2. Nahrajte SC431-II.
Kontrolka trvale svítí.	TESTOVACÍ režim je aktivní.	Vypněte TESTOVACÍ režim.
Kontrolka bliká.	Baterie je slabá.	Vložte novou baterii.
Roleta při slunečním záření nesjíždí dolů.	1. Zařízení SC431-II je v ručním režimu. 2. Není překročena prahová hodnota slunečního záření.	1. Stiskněte tlačítko Ručně/Automaticky tolikrát, dokud kontrolka nesvítí zeleně. 2. Upravte prahovou hodnotu slunečního záření.
Zařízení SC431-II nevykonává automatické povely k jízdě.	Zařízení SC431-II je v ručním režimu.	Stiskněte tlačítko Ručně/Automaticky tolikrát, dokud kontrolka nesvítí zeleně.
Čidlo odpadlo ze skla.	Nedostatečná přilnavost	Důkladně vyčistěte okno.

Všeobecné prohlášení o shodě

Společnost Becker-Antriebe GmbH tímto prohlašuje, že zařízení Centronic SensorControl SC431-II je v souladu se základními požadavky a ostatními relevantními předpisy směrnice R&TTE 1999/5/ES.

Určeno pro použití v následujících zemích: EU, CH, NO, IS, LI

CE 0682

Technické změny vyhrazeny.

4034 630 243 0c 10/10



BECKER